

JA月形町

No.569

2026年春号



第78回通常総会開催

1月~4月の行事

- 1月16日 農事組合長会議
- 20日 第12回企画会議
金融・営農合同委員会
- 21日 第12回理事会
第4回監事会
- 31日 購買品現品棚卸し
- 2月 2日 販売倉庫棚卸し
- 24日 第1回コンプライアンス担当者会議
第1回企画会議
金融・営農合同委員会
- 25日 第1回コンプライアンス委員会
第1回理事会
株I-ジョブ つきがた役員会
- 27日~3月4日 第4回(決算)定期監査



- 3月10日 地区別懇談会(南・中地区)
株I-ジョブ つきがた株主総会
- 11日 地区別懇談会(北地区)
- 23日~24日 監査代替的調査(期末)
- 25日 第2回企画会議
金融・営農合同委員会
- 26日 第2回理事会
- 4月10日 第78回通常総会
- 15日~17日 中央会監査代替的調査(期末)
- 21日 第3回企画会議
金融・営農合同委員会
- 22日 第3回理事会
株I-ジョブ つきがた役員会

通常総会開催にあたって

月形町農業協同組合

代表理事組合長 福井 誠

日頃よりJAの事業運営・推進に對しまして特段のご理解・ご協力を賜り厚くお礼申し上げます。

昨年は、一昨年同様に生育期間は高温で推移し各作物への影響が懸念されましたが、組合員の皆様が高温対策等の栽培管理を進められた結果、米・小麦・大豆は平年作以上の収量および品質となりましたが、花き・果菜類等においては、高温による前進出荷や品質低下等の影響が出ております。

販売面においては、米は6年産からの価格高騰を受け高価格で推移しましたが、園芸作物においては、作付面積の減少の影響もあり出荷量が減少した中、ミニトマト・メロン・南瓜等は販売価格の上昇により、ある程度カバー出来た一方、花きは、平均単価も前年を下回り厳しい実績となりました。令和7年度事業決算においては、組合員各位のご協力とJAに結集して頂き、当初計画を上回る未処分剰余金5,220万円を確保することが出来ました。

組合員皆様のご協力に心から感謝とお礼を申し上げます。

剰余金処分案では、定款に基づいたJA組織基盤強化のために内部留保の積み増しと払込済出資金に對し0.5%の出資配当および総額450万円の事業分量配当をご提案致します。

一方、農業を取り巻く環境は、資材や輸送コスト

等あらゆる生産コストが上昇する中、農業経営を圧迫する状況が続いており、農政面においても令和9年度からの水田利活用交付金等の見直しについて生産現場の声を反映させ、安定した農業経営を確立するため、JAグループが一丸となり取り組んで参ります。

また、持続可能なJA経営を進めるべく自己改革を実践するための具体的な方針を設定し組合員との意思反映を行い、地域に根ざしたJAを目指す活動を正組合員と准組合員が一体となったJA運営の取り組みを行って参ります。

令和8年度からスタートするJA月形町地域農業振興3ヶ年計画・農協活動実践3ヶ年計画を組合員各位と共有した中で、「持続可能な農業の実現」を目指すために拠点施設を最大限活用し、生産から出荷における組合員の負担軽減と販売強化に取り組み、更なる所得向上を目指して参ります。

組合員・地域住民の負託に応えるJAを目指すとともに、役員一体となり事業を進めて参りますので、組合員各位の更なるご利用とご協力をお願い申し上げます。



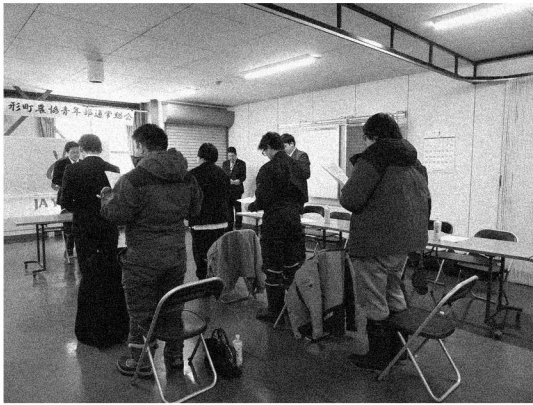
第78回 JA月形町 通常総会 開催

4月10日、第78回通常総会が開催されました。組合長の開会挨拶に続き、来賓の方よりご祝辞をいただいた後、議案の審議に入りました。議長が選出され、議案第1号から議案第10号について審議が行われ、提案された議案の全てが原案通り可決決定されました。

月形町農協青年部 第74回通常総会

農協青年部は、1月14日第74回通常総会を開催し、部長の開会挨拶、来賓より祝辞をいただいた後、議長が選出され、令和7年度事業経過報告並びに収支決算など議案6件が承認されました。

また通常総会終了後、JA常勤役員との意見交換会を開催し、ビール祭りの復活、米価の高騰に係る農協への影響など活発な質問及び意見が出され有意義な意見交換会となりました。



JA女性部 第71回通常総会開催

2月13日、当JA女性部は、第71回通常総会を開催しました。

部長の挨拶、来賓より祝辞を頂戴した後、議長が選出され、審議のもと令和7年度事業報告など議案5件原案通り可決・承認されました。

総会終了後にはJA常勤役員との意見交換会が開催され、Aコープ及びJAへの質問・意見・要望等が多数出され、充実した意見交換会となりました。



年金友の会 通常総会を開催

2月27日、当JA年金友の会は、第10回通常総会を開催致しました。

会長の挨拶の後、審議に入り令和7年度事業報告並びに収支決算報告など全議案が原案どおり可決・承認されました。

総会終了後、役員 危機管理担当者を講師に迎え、「IP電話廃止に伴うその後の町内状況及びLINEアプリの操作方法」についての講義があり、参加者は真剣に受講していました。



講習会



年金友の会総会

地区別懇談会を開催

3月10日と11日の2日間、令和7年度地区別懇談会を開催致しました。

両日とも令和7年度 当農協事業に係る実績報告及び令和8年度の計画概要を説明し、その内容について参加された組合員の方々と意見を交え地区別懇談会が終了致しました。

今年も、多くの組合員にご出席いただき、農協事業について意見も出ており、有意義な地区別懇談会となりました。



月形地区



札比内地区

各種講習会を開催

3月16日、月形小麦・大豆生産組合は、第10回通常総会を開催し、令和7年度事業・会計報告及び令和8年度事業計画(案)について原案通り可決、承認されました。総会終了後、空知農業改良普及センター担当者を講師に迎え、令和7年産小麦・大豆の経過と令和8年産の栽培についての栽培講習会が併催されました。

また、同日午後より令和7年度月形町「ゆめぴりか」生産部会の全体会議が開催され、令和8年産「ゆめぴりか」の取り進めについて協議した後、普及センターによる令和7年水稲の振り返りと次年度に向けた米作りについての講習会も行われました。総会及び講習会ともに、多くの生産者に参加いただきありがとうございました。



小麦・大豆総会



水稲講習会

JAから
大切な
お客様へ

重要なお知らせ

お客様の大切な現金等重要物をお預かりする際は、受取書・領収書等を必ずお渡ししております。



JA共済
ひとのわぐま

©ひとのわぐま



みんなのよいま
プロジェクト
笑顔ちゃん

©みんなのよいまプロジェクト



JAバンク
よりそう

©よりそう

JA共済を
ご利用の皆さまへ

ご契約内容の確認や
各種手続きがもっとカンタンに



Webマイページ・JA共済アプリの
ご利用がおすすめです。

※Webマイページ、JA共済アプリのご利用には、
別途通信料がかかります。



Webマイページ

※WebマイページはQRコードから、JA共済アプリは「JA共済アプリ」で
検索して各種アプリストアからダウンロードしてご利用ください。

JAバンクを
ご利用の皆さまへ

貯金残高、定期貯金残高等の確認が
スムーズに



JAバンクアプリ、
JAネットバンクの
ご利用がおすすめです。



JAバンクアプリ



JAネットバンク

※JAバンクアプリ、JAネットバンクご利用には、別途通信料がかかります。

※JA各事業における「領収書」/JA共済＝「受取書」、「領り証」または「共済給金領収証」等/JAバンク＝「受取書」または「定期積金振込専用受取書」等（JA 渉外国当者が携帯する端末機でお取引いただく場合は、お客様のご署名によるご承認（お客様控え等の書類なし）、もしくは、受取書等の書類を発行してお客様にお渡しする手続きとしております。）



本件に関して、ご不明な点等ございましたら、
直接お取引いただいているJAまでお問い合わせを
お願いいたします。



JA全中



JA共済



JAバンク

令和8年度 農作業労賃・農業機械利用料金表

1 作業労賃

作業名	単位	R8賃金(税込)	摘要
田植・水田作業	1時間	1,075円以上	
畑作業・その他	1時間	1,075円以上	

※令和7年10月4日最終発行版「北海道の最低賃金」・・・1,075円/時間

2 トラクター作業料金

作業名	単位	R8賃金(税込)	摘要
代播	10a当り	2,900円	地帯により双方で協議
プラウ耕	10a当り	2,700円	地帯により双方で協議
ロータリー耕	10a当り	3,000円	地帯により双方で協議
ロータリー砕土	10a当り	3,000円	地帯により双方で協議
チゼルプラウ	10a当り	2,900円	地帯により双方で協議
プラソイラー	10a当り	2,900円	地帯により双方で協議
パワーハロー	10a当り	2,900円	地帯により双方で協議
アッパー・ロータリー	10a当り	3,500円	地帯により双方で協議
サブソイラー2連	10a当り	2,000円	地帯により双方で協議
トレンチャー	1m当り	110~150円	深さ80~90cm
マウントスプレイヤー	10a当り	2,500円	
自走式防除機	田10a当り	1,500円	
	畑10a当り	1,200円	
溝切り	1時間当り	5,000円	
畦ぬり	1時間当り	5,000円	
レーザーレベラー	1時間当り	11,500円	地帯により双方で協議

※溝切りについては、1時間の作業面積を1haを目安として土壌条件により双方別途協議する。

※トレンチャーについては、土壌条件により時間単価で実施する場合は双方協議する。

※クローラータイプは双方で協議。

※本機と作業機の料金を別途設定する必要がある場合は、個々で協議・設定する。

3 田植機械移植料金

作業名	単位	R8賃金(税込)	摘要
田植機械貸与	10a当り	3,400円	側条施肥装置付は200円高
田植機械+労賃	10a当り	4,800円	側条施肥装置付は200円高・補助員は委託先で対応
委託苗(マット)	1箱	580円	人口床土使用は100円高
委託苗(ポット)	1箱	520円	人口床土使用は100円高
余り苗	1箱	210~310円	マット苗(稚苗)

4 小麦播種料金

作業名	単位	R8賃金(税込)	摘要
播種機	10a当り	3,000円	トラクター+播種機+運転手
鎮圧ローラー	10a当り	1,000円	3m以上のケンブリッジローラー使用

5 乾燥調製料金

作業名	単位	R8賃金(税込)	摘要
米乾燥	1俵当り	1,000~1,300円	水分によって双方協議・運賃別途
麦乾燥	1俵当り	900~1,200円	水分によって双方協議・運賃別途
大豆乾燥	1俵当り	1,000~1,300円	水分によって双方協議・運賃別途
糶摺調製	1俵当り	700円	製品運賃及び包装代別
石抜き・再調製	1俵当り	700円	製品運賃及び包装代別
くず米調製	1俵当り	700円	製品運賃及び包装代別

6 コンバイン刈取り料金

作業名	単位	R8賃金(税込)	摘要
米刈取り	10a当り	9,400円	移動費については双方協議
麦刈取り	10a当り	6,300円	移動費については双方協議
大豆刈取り	10a当り	6,500円	移動費については双方協議

※米・麦刈取りについて2割以上の倒伏の場合は、作業者と利用者双方で協議。

全面及び超湿田の場合は5割増の料金とする。

7 融雪剤散布料金

作業名	単位	R8賃金(税込)	摘要
融雪剤散布	10a当り	1,200円	散布剤によって単価協議

8 果菜・花き・ミニトマト作業労賃

区分	R8賃金(税込)	摘要
時給	1,075円以上	一般に準ずる

9 えん麦・牧草

作業名	単位	R8賃金(税込)	摘要
播種	10a当り	2,000円	移動費は別途
刈取り(モアー)	10a当り	2,400円	
調製(テッター)	10a当り	3,000円	
収穫(ベアラー)	1個当り	2,200円	ネット・梱包含む
収穫(ラッピング)	1個当り	3,000円	フィルム代含む
鎮圧ローラー	10a当り	1,000円	3m以上のケンブリッジローラー使用

※収穫(ラッピング)について、圃場の条件により作業者と利用者双方協議。

10 豆類

作業名	単位	R8賃金(税込)	摘要
播種(プランター)	10a当り	2,500円	
播種(ドリル)	10a当り	2,500円	
脱穀(汎用コンバイン)	10a当り	4,400円	
カルチ作業	10a当り	1,500~2,000円	使用機械により両者間にて協議
鎮圧ローラー	10a当り	1,000円	3m以上のケンブリッジローラー使用

11 ドローン作業

作業名	単位	R8賃金(税込)	摘要
防除	10a当り	1,300円~	作業内容により料金変動(要相談)

12 作業機械 貸出料金

作業機名	単位	貸出料	作業機名	単位	貸出料
プラウ	10a当り	880円	播種機	10a当り	1,200円
ロータリー	10a当り	1,100円	鎮圧ローラー	10a当り	380円
ロータリー(砕土)	10a当り	1,100円	刈取り機(モアー)	10a当り	930円
パワーハロー	10a当り	1,100円	播種機(プランター)	10a当り	1,200円
アップパー・ロータリー	10a当り	1,200円	播種機(ドリル)	10a当り	1,300円
サブソイラー	10a当り	380円	カルチベータ	10a当り	840円
マウントスプレイヤー	10a当り	860円	融雪剤散布機	1時間当り	700円
畦めり機	1時間当り	1,600円			

13 その他

作業名	単位	R8賃金(税込)	摘要
マニアスプレッター 貸し出し	半日	8,800円	けん引タイプ、自走タイプ共通
	1日	17,600円	

※堆肥散布機械貸し出しについては、営農推進課まで申込願います。

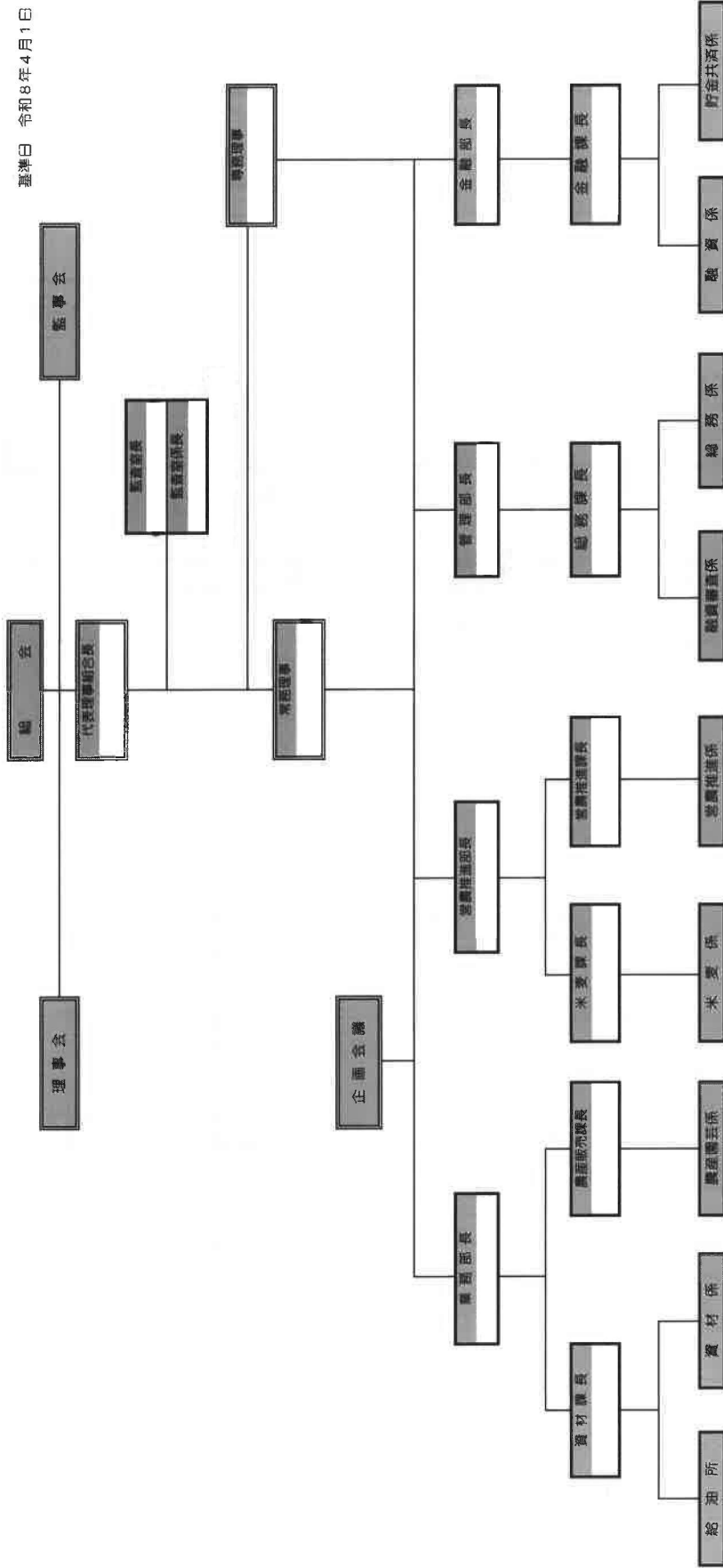
※堆肥散布機の運搬にあたっては、利用者がけん引車両又は運搬車両等を手配し(費用は利用者負担)搬送すること。また道路交通法等を遵守し、安全に運搬すること。(町道等の通行に注意)

※堆肥散布機械使用にあつては、原状回復し返却することとする。

※堆肥散布機械使用にあたり、覚書を交わして頂くこととなります。

令和8年度 月形町農協機構図 常勤役員・職員配置図

基準日 令和8年4月1日



令和7年産 米・小麦・大豆検査実績

令和7年産米・小麦・大豆について、系統一元集荷にご理解、ご協力賜りまして厚く御礼申し上げます。

検査状況につきましては下記のとおりとなっております。

◇令和7年産米(単位:俵)【令和8年2月末現在】

品種	1等	2等	3等	合格	規格外	合計
きらら397	723.0					723.0
ななつぼし	32,883.0					32,883.0
ゆめぴりか	8,298.5					8,298.5
えみまる	2,744.5					2,744.5
そらゆき	392.0					392.0
そらきりり	8,244.0					8,244.0
おぼろづき	48.5					48.5
さんさんまる	25.0					25.0
非銘柄				111.6		111.6
合計	53,358.5			111.6		53,470.1

※現在サイロにて貯蔵されている分は除いております。

◇令和7年産小麦(単位:俵)

品種	1等	2等	規格外	合計
きたほなみ	6,131.7		1,015.0	7,146.7
ゆめちから	21,371.7		1,068.3	22,440.0
春よ恋		110.0	71.7	181.7
異品種混合麦		380.0	18.3	398.3
合計	27,503.4	490.0	2,173.3	30,166.7

◇令和7年産大豆(単位:俵)

粒径	品種	1等	2等	3等	合格	合計
大粒	ユキホマレ		8,507.0	2,269.0	123.7	10,899.7
中粒	ユキホマレ		1,633.0	917.5	33.1	2,583.6
小粒	ユキホマレ				265.5	265.5
大粒	とよまどか		1,686.0	830.0		2,516.0
中粒	とよまどか		430.0	49.0		479.0
小粒	とよまどか				67.0	67.0
合計			12,256.0	4,065.5	489.3	16,810.8

総務課よりお知らせ

組合員規程に基づきご案内します。組合員の方で住所等を変更された場合、所定の手続きが必要になりますので、J A月形町総務課までお知らせください。様よろしくお願いいたします。

お問い合わせ先：管理部総務課 電話0126-53-2111

営業時間変更のお知らせ

4月1日より事務所等の営業時間が下記のとおり変更となりますので、ご理解・ご協力をお願い申し上げます。

※ATM稼働時間に変更はありません。

事務所、金融店舗、資材店舗、給油所、こめ工房、集出荷施設、Aコープの営業時間

部 署	期間等	月～金	土曜日	日曜日	祝 日	
事 務 所	通 年	8:30～17:00	休日			
金融店舗	金融	ATM				9:00～17:00
		窓口				9:00～11:30
	共済窓口	12:30～15:00 (昼休業)				
	融資窓口	11:30～12:30				
資材店舗	3月～10月	8:00～17:00	※3月は休日 4月～ 5月 8:00～17:00 6月～10月 8:00～12:00 ※日曜日は休業			
	11月～2月	8:30～16:00	休日			
給油所	通 年	8:00～18:00	休日	8:00～17:30		
こめ工房	通 年	8:30～17:00	休日 ※農産物集出荷最盛期は別途対応			
集出荷施設 (12月～5月は事務所)	4月～11月	8:30～17:00				
	12月～3月	8:30～16:00				
Aコープ	通 年	9:00～18:00	休日	9:00～18:00		

理事会だより

●第11回理事会 令和7年12月26日

監査報告

1. 令和7年度第3回（10月末）定期監査報告について

付議事項

1. 令和7年度第3回（10月末）定期監査事務処理について
 2. 出資金の減口の承認について
 3. 旅費・実費弁償規程の一部改正について
 4. 金融取扱手数料の一部改正について
 5. 理事に対する貸付について
 6. 令和6年産米2次仮精算（案）について
 7. 令和6年産小麦本精算（案）及び共同計算精算結果について
 8. 令和6年産大豆本精算（案）及び共同計算精算結果について
 9. 令和7年産飼料用米本精算（案）について
 10. 令和7年産米1次仮精算（案）について
- ## 報告事項
1. 令和7年11月末現在組合員の動向について
 2. 令和7年11月末現在財務状況について
 3. 令和7年度仮決算（11月末）状況について
 4. 子会社（株式会社エーコープつきがた）

の令和7年度仮決算（11月末）状況について

5. 令和7年度収支シミュレーション（暫定版）について
6. 令和7年度地区別懇談会の開催について
7. 年末・年始の業務予定について
8. 組合員勘定制度取引事務手続の一部改正について
9. 法人口座開設時の審査厳格化について
10. 固定資産の取得について
11. 農業委員会報告について

●第12回理事会 令和8年1月21日

付議事項

1. 年度末手当の支給について
2. 学識経験理事1名・員外監事1名の推薦について
3. 破綻懸念先・実質破綻先・破綻先債権の決算未収利息不計上処理について
4. 税効果会計 課税所得の見積もりについて
5. 令和8年度事業計画（案）について
6. 子会社（株式会社エーコープつきがた）の令和8年度事業計画（案）について
7. 令和8年度内部監査計画（案）について
8. 令和8年度個人情報保護計画（案）について
9. 令和8年度経営定期点検実施計画（案）について

10. 役員賠償責任保険契約の締結について
11. 理事に対する令和8年度クミカン貸越極度額設定について
12. 固定資産取得に係る契約の締結について

報告事項

1. 令和7年12月末現在組合員の動向について

●第1回理事会 令和8年2月25日

付議事項

1. 令和7年度分類債権自己査定結果等について
2. 利息の棚上げについて

3. 令和7年度事業報告（決算関係書類の監事提出）について
4. 令和7年度剰余金処分（案）について
5. 子会社（株式会社エーコープつきがた）の令和7年度決算状況について
6. 信用供与額の設定について
7. 令和8年度余裕金運用方針及び令和7年度実績について
8. 貸付金利率の最高限度額の決定について
9. 令和8年度貸付金利率、農産物取扱手数料及び購買品取扱手数料の設定について
10. 令和8年度事業計画の一部修正について
11. 子会社（株式会社エーコープつきがた）の令和8年度事業計画の一部修正について
12. 地域農業振興3ヶ年計画及び農協活動実践3ヶ年計画（案）について
13. 令和8年度（第78回）通常総会の開催について
14. 理事に対する貯金担保貸付及び共済担保貸付の包括承認について
15. 令和7年度コンプライアンス取組状況及び令和8年度実施計画について
16. 役員と組合の取引基準について
17. 労働保険事務組合事務処理規程の一部改正について

報告事項

1. 令和8年1月末現在組合員の動向について

2. 令和7年度労働保険事務組合の徴収・納付状況について
3. JAバンクの内部管理態勢構築に係る指針の変更について
4. 令和7年度経営定期点検実施結果及び内部監査の意見について
5. 内部監査結果報告について
6. 内部監査の品質評価実施要領に基づく評価について
7. 固定資産の取得について
8. 令和7年産大豆集荷・調製・検査入庫実績について
9. 農業委員会報告について

●第2回理事会 令和8年3月26日

監査報告

1. 令和7年度 第4回（決算）定期監査報告について

付議事項

1. 令和7年度 第4回（決算）定期監査事務処理について
2. 出資金の減口・譲渡の承認について
3. 職員就業規則の一部改正について
4. 準職員就業規則の一部改正について
5. 給与規程の一部改正について
6. 退職給与規程の一部改正について
7. コンプライアンス関連要領の制定および一部改正について
8. 情報セキュリティ関連規程の一部改正

9. 令和7年度 対策組合員の選定について
10. 不良債権取組みにかかる令和7年度実績報告および行動計画の策定について
11. 令和7年産 てん菜共計精算結果について

協議事項

1. 令和7年度事業 地区別懇談会意見集約について

報告事項

1. 令和8年2月末現在 組合員の動向について
2. 令和8年2月末現在 財務状況について
3. 令和8年2月末現在 事業計画・実績対比について
4. 子会社（株式会社エーコープつきがた）の令和8年2月末現在事業計画・実績対比について
5. 総体的なリスク管理報告について
6. 個人情報関連要領の一部改正について
7. 理事に対する貸付実行報告について
8. 農業委員会報告について

